



ИНСПЕКЦИЯ ПО ОХРАНЕ ОБЪЕКТОВ КУЛЬТУРНОГО НАСЛЕДИЯ КОСТРОМСКОЙ ОБЛАСТИ

ПРИКАЗ

[МЕСТО ДЛЯ ШТАМПА]

г. Кострома

Об утверждении предмета охраны объекта культурного наследия регионального значения «Усадьба городская, кон. XIX в.: Лавка и каретный сарай», кон. XIX в. (Костромская область, г. Кострома, ул. Московская, 11 Б)

В соответствии с Федеральным законом от 25 июня 2002 года № 73-ФЗ «Об объектах культурного наследия (памятниках истории и культуры) народов Российской Федерации», положением об инспекции по охране объектов культурного наследия Костромской области, утвержденным постановлением губернатора Костромской области от 16 ноября 2015 года №206 «Об инспекции по охране объектов культурного наследия Костромской области», на основании проекта предмета охраны объекта культурного наследия регионального значения «Усадьба городская, кон. XIX в.: Лавка и каретный сарай», кон. XIX в. (Костромская область, г. Кострома, ул. Московская, 11 Б),

ПРИКАЗЫВАЮ:

1. Утвердить предмет охраны объекта культурного наследия регионального значения «Усадьба городская, кон. XIX в.: Лавка и каретный сарай», кон. XIX в. (адрес в соответствии с актом о постановке на государственную охрану: Костромская область, г. Кострома, ул. Московская, 11 Б; адрес в соответствии с Федеральной информационной адресной системой: Костромская область, городской округ город Кострома, город Кострома, улица Московская, дом 9 а), согласно приложению.

2. Настоящий приказ вступает в силу со дня его официального опубликования.

[МЕСТО ДЛЯ ПОДПИСИ]

Начальник инспекции

|_

_| Ю.Н. Назарова

Приложение

УТВЕРЖДЕН
приказом инспекции по охране
объектов культурного наследия
Костромской области

[МЕСТО ДЛЯ ШТАМПА]

ПРЕДМЕТ ОХРАНЫ

объекта культурного наследия регионального значения
«Усадьба городская, кон. XIX в.: Лавка и каретный сарай», кон. XIX в.
(Костромская область, г. Кострома, ул. Московская, 11 Б)

1. Связь с ландшафтом и архитектурно-художественным ансамблем окружающих построек (приложение к настоящему предмету охраны):

- 1) расположен по красной линии улицы Московская;
- 2) главный западный фасад лавки обращен на улицу, в глубине перпендикулярно примыкает каретный сарай;
- 3) объект в составе ансамбля «усадьба городская», кон. XIX в.
- 4) рельеф с уклоном в северном направлении.

2. Стилистические особенности объекта (приложение к настоящему предмету охраны): характерный для Спасской слободы образец хозяйственной постройки в составе усадьбы периода эклектики.

3. Объемно-пространственная и планировочная композиция (приложение к настоящему предмету охраны):

1) одноэтажный каменный Г-образный дом на цоколе; прямоугольный объем лавки вытянут вглубь участка, каретный сарай одноэтажное здание, вытянутое вдоль улицы, перекрыты вальмовой крышей на два ската;

2) габарит здания:

общий габарит по главному западному фасаду лавки - 7,37 п.м.;

высотная отметка здания от уровня верха цоколя главного фасада до верха венчающего карниза - 4,20 п.м.; от уровня верха цоколя главного фасада до верха венчающего карниза щипцового фронтона - 7,25 п.м.;

4. Композиционное решение фасадов (приложение к настоящему предмету охраны):

1) главный (западный) фасад лавки: композиция фасада лавки симметрична в 3 оси: 1-я и 3-я ось - оконные проемы, 2-я ось - дверной проем; по центру щипцового фронтона - 1 оконный проем;

2) южный фасад лавки: 1 ось дверного проема.

5. Архитектурно-художественное оформление фасадов, включая форму, размер, расстекловку и оформление оконных проемов (местоположение, иллюстрация - приложение к настоящему предмету охраны):

1) кирпич плоскости цоколя, с незначительным выступом, с кромкой в виде полувалика главного (западного) фасада лавки;

2) кирпич наружных капитальных стен;

3) проемы лавки прямоугольного очертания с клинчатыми перемышками главного и южного фасадов;

4) дверной проем лавки прямоугольного очертания с клинчатой перемышкой с замком;

5) оконные и дверные проемы прямоугольного очертания;

6) ступенчатый щипцовый аттик в центре, обрамлен наклонным профилированным карнизом по скатам щипца, обогащенным поясками зубцов;

7) оконный чердачный проем арочного очертания с арочной перемышкой и замком, сверху замкнутое кольцо с вписанной крестообразной нишкой, подоконная горизонтальная кирпичная филенка; обрамлен широкими лопатками с горизонтальным рустом в уровне щипцового фронтона;

8) углы фасада закреплены гладкими лопатками, обрамленными развитым профилированным кирпичным декором, фланкированы невысокими прямоугольными кирпичными тумбами, обрамленными трехобломным карнизом по периметру, декорированными ромбами внутри;

9) рельефно выложенные прерывистые кольца с вписанными крестообразными нишками;

10) венчающий карниз с зубцами.

6. Конструктивная система и материалы строительства (приложение к настоящему предмету охраны):

1) цоколь - кирпич;

2) материал капитальных стен - глиняный кирпич, местоположение проемов;

3) плоская форма перекрытий;

4) двухскатная конструкция стропильной системы с покрытием картами из кровельной стали; фальцевое соединение листов; материал отливов - листовая сталь;

5) заполнение оконных проемов - индивидуальное с историческим рисунком расстекловки с использованием материалов исторического характера; заполнение дверных наружных проемов - индивидуальные филенчатые;

6) клинчатые перемычки дверных и оконных проемов прямоугольного очертания первого этажа лавки и каретного сарая;

8) арочная перемычка оконного проема арочного очертания окна чердака.

7. Предмет охраны может быть изменен на основании документов или результатов историко-культурных исследований, отсутствующих при подготовке предмета охраны объекта культурного наследия, дающих основания для изменения предмета охраны объекта культурного наследия.

Приложение
к предмету охраны объекта культурного наследия
«Усадьба городская, кон. XIX в.:
Лавка и каретный сарай», кон. XIX в.
(Костромская область, г. Кострома, ул. Московская, 11 Б)

1. Связь с ландшафтом и архитектурно-художественным ансамблем окружающих построек:

- 1) расположен по красной линии улицы Московская;
- 2) главный западный фасад лавки обращен на улицу, в глубине перпендикулярно примыкает каретный сарай;
- 3) объект в составе ансамбля "усадьба городская", кон. XIX в.
- 4) рельеф с уклоном в северном направлении.



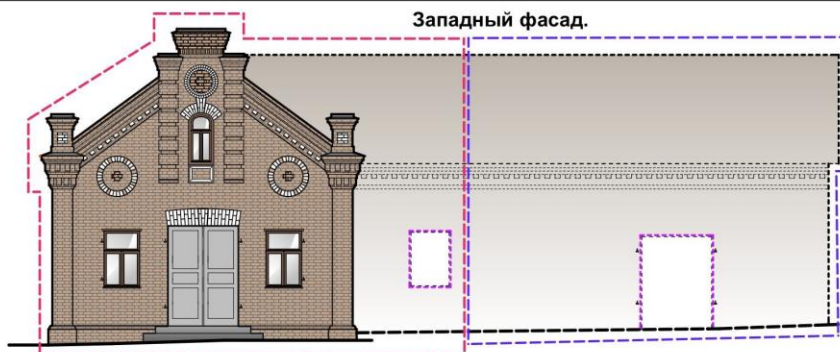
Условные обозначения

- существующие здания
- объекты культурного наследия
- ОКН "Лавка и каретный сарай", кон. XIX в.



2. Стилистические особенности объекта:

- характерный для Спасской слободы образец хозяйственной постройки в составе усадьбы периода эклектики;



Условные обозначения

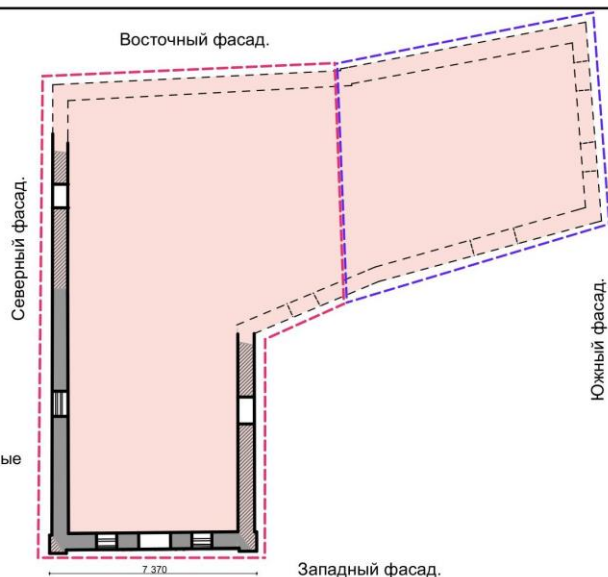
- сохранившиеся конструкции ОКН
- конфигурация утраченных конструкций ОКН
- объем Лавки
- объем Каретного сарая

3. Объемно-пространственная и планировочная композиция:

- 1) одноэтажный каменный Г-образный дом на цоколе; прямоугольный объем лавки вытянут вглубь участка, каретный сарай одноэтажное здание вытянутое вдоль улицы, перекрыты вальмовой крышей на два ската;
- 2) габарит здания: - общий габарит по главному западному фасаду лавки - 7,37 п.м.

План 1-го этажа

Восточный фасад.

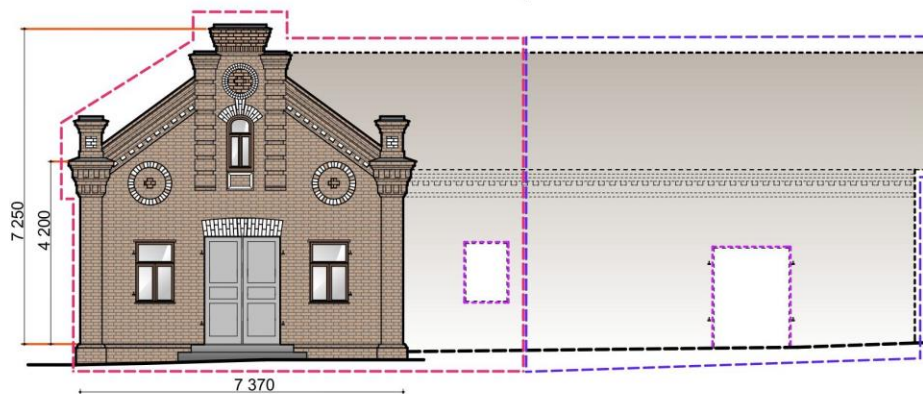


Условные обозначения

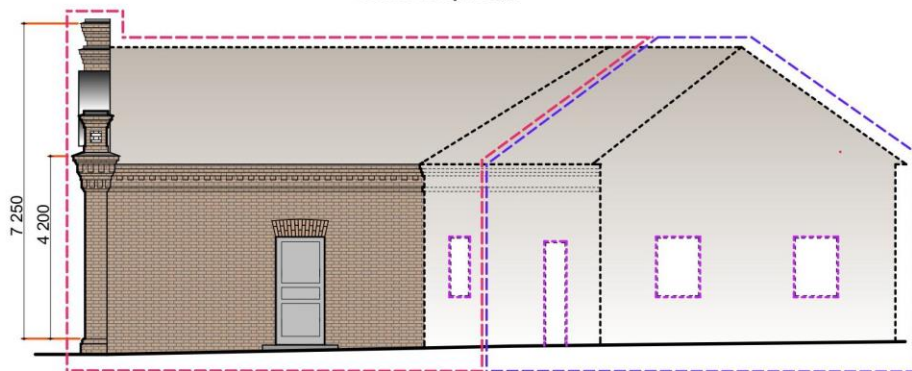
- сохранившиеся конструкции стен ОКН
- аварийные и утраченные конструкции ОКН
- объем Лавки
- объем Каретного сарая

- высотная отметка здания от уровня верха цоколя главного фасада до верха венчающего карниза - 4,20 п.м.; от уровня верха цоколя главного фасада до верха венчающего карниза щипцового фронтона - 7,25 п.м.;

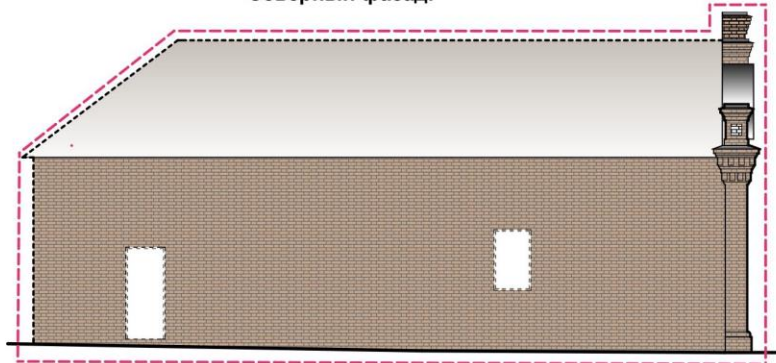
Западный фасад.



Южный фасад.



Северный фасад.



Условные обозначения

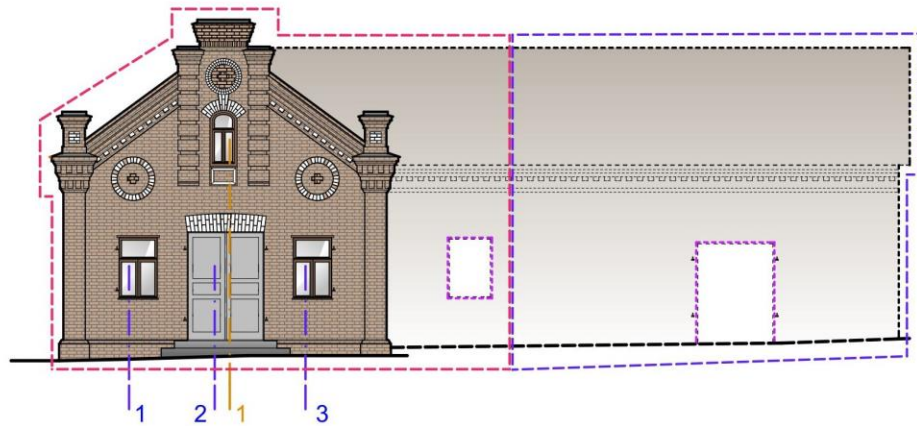
- объем Лавки
- объем Каретного сарая
- сохранившиеся конструкции ОКН
- конфигурация утраченных конструкций ОКН
- конфигурация ранее существовавших проемов
- ранее пробитые проемы (размер и местоположение не является элементом ПО)

4. Композиционное решение фасадов:

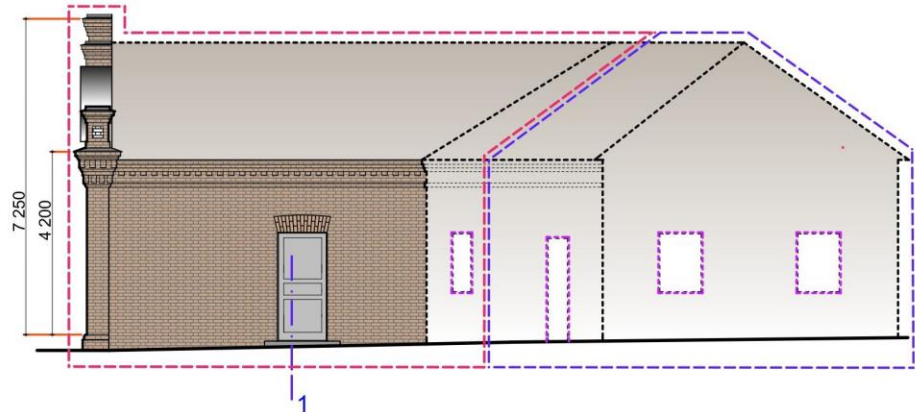
1) главный (западный) фасад лавки: композиция фасада лавки симметрична в 3-и оси: 1-я и 3-я ось - оконные проемы, 2-я ось - дверной проем; по центру щипцового фронтона - 1-н оконный проем;

2) южный фасад лавки: 1-а ось оконного проема;

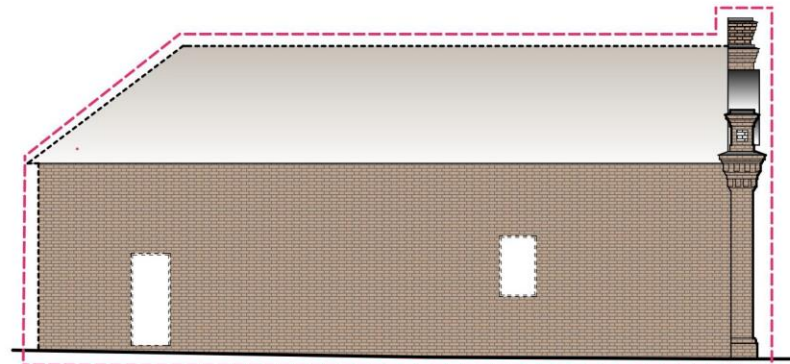
Западный фасад.



Южный фасад.




Северный фасад.




Условные обозначения

 - объем Лавки

 - объем Каретного сарая

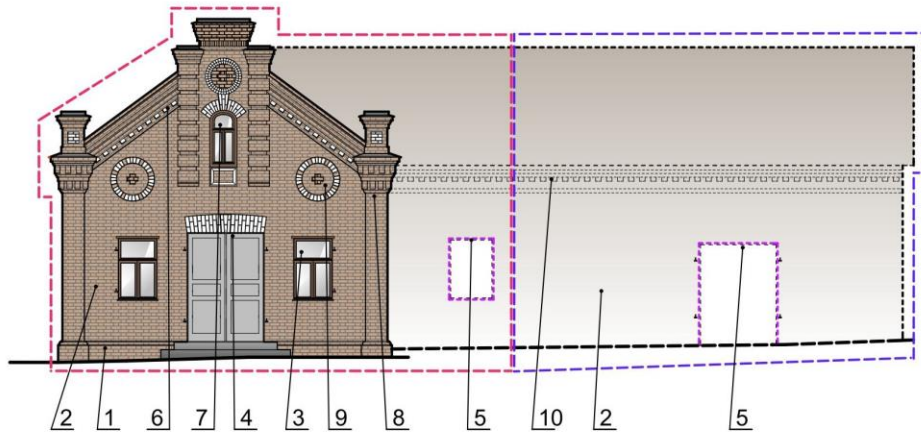
 - конфигурация ранее существовавших проемов

 - ранее пробитые проемы (размер и местоположение не является элементом ПО)

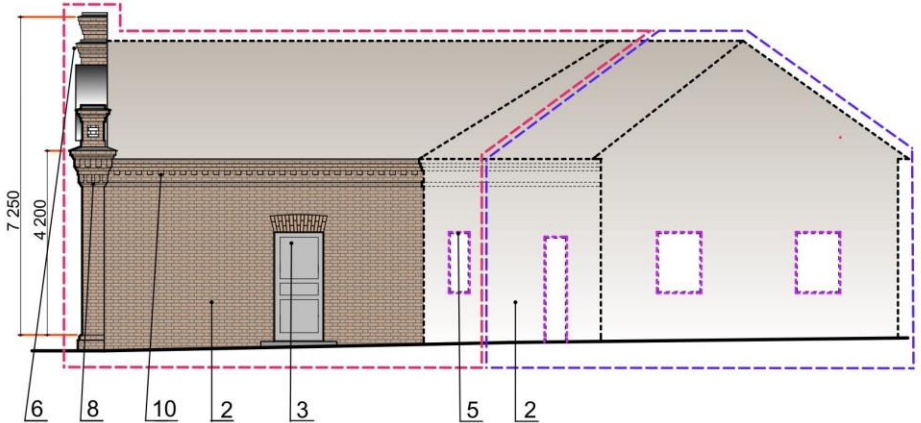
5. Архитектурно-художественное оформление фасадов, включая форму, размер, расстекловку и оформление оконных проемов :

- 1) кирпич плоскости цоколя, с незначительным выступом, с кромкой в виде полувалика главного западного фасада лавки;
- 2) кирпич наружных капитальных стен, лицевая кладка;
- 3) оконные проемы лавки прямоугольного очертания с клинчатыми перемычками главного и южного фасадов;
- 4) дверной проем лавки прямоугольного очертания с клинчатой перемычкой с замком;
- 5) оконные и дверные проемы прямоугольного очертания фасадов;
- 6) ступенчатый щипцовый аттик в центре, обрамлен профилированным карнизом по скатам щипца, обогащенным поясками зубцов;
- 7) оконный чердачный проем арочного очертания с арочной перемычкой и замком, сверху замкнутое кольцо с вписанной крестообразной нишкой, подоконная горизонтальная кирпичная филенка; обрамлен широкими лопатками с горизонтальным рустом в уровне щипцового фронтона;
- 8) углы фасада закреплены гладкими лопатками, обрамленными развитым профилированным кирпичным декором, фланкированы невысокими прямоугольными кирпичными тумбами, обрамленными трехлобным карнизом по периметру, декорированными ромбами внутри;
- 9) рельефно выложенные прерывистые кольца с вписанными крестообразными нишками;
- 10) венчающий карниз с зубцами;

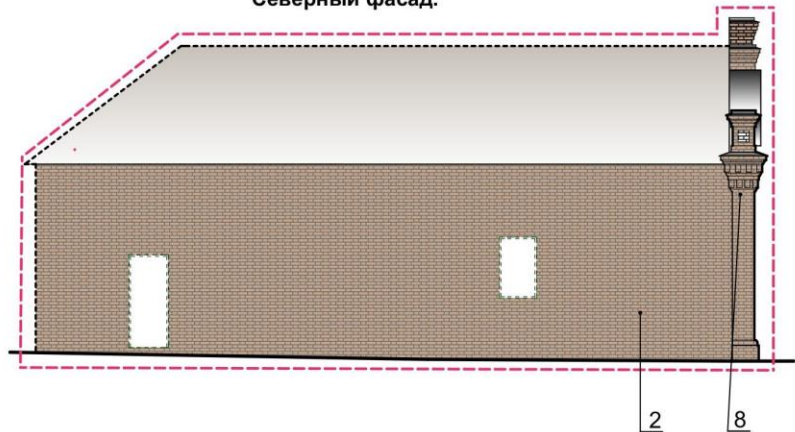
Западный фасад.






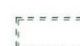
Южный фасад.



Северный фасад.



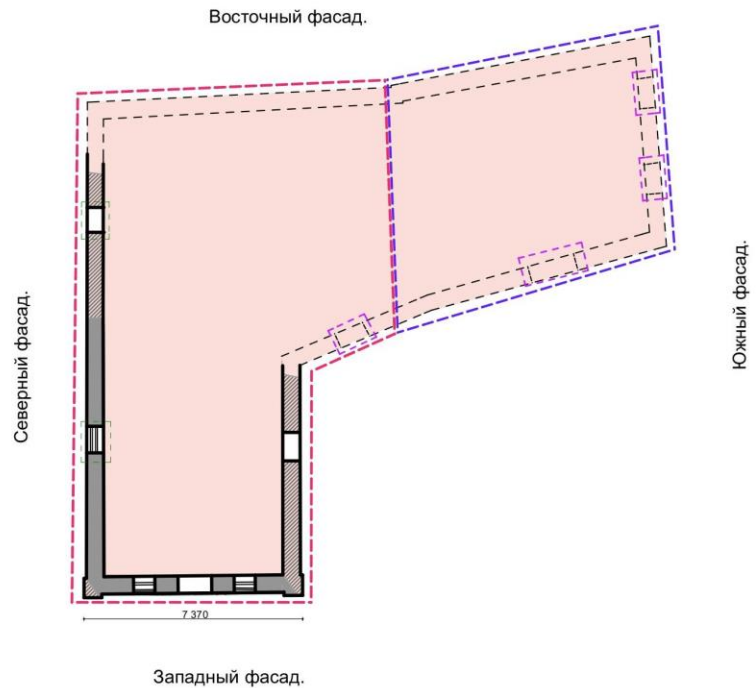
Условные обозначения

- | | |
|---|---|
|  - объем Лавки |  - конфигурация ранее существовавших проемов |
|  - объем Каретного сарая |  - ранее пробитые проемы (размер и местоположение не является элементом ПО) |

6. Конструктивная система и материалы строительства:

- 1) цоколь - кирпич;
- 2) наружные стены - лицевая кладка керамическим кирпичом, местоположение проемов;
- 3) плоская форма перекрытий;
- 4) двухскатная конструкция стропильные системы с покрытием картами из кровельной стали; фальцевое соединение листов; материал отливов - листовая сталь;
- 5) заполнение оконных проемов - индивидуальное с историческим рисунком расстекловки с использованием материалов исторического характера; заполнение дверных наружных проемов - индивидуальные филленчатые;
- 6) клинчатые перемычки дверных и оконных проемов прямоугольного очертания первого этажа лавки и каретного сарая;
- 8) арочная перемычка оконного проема арочного очертания окна чердака;

План 1-го этажа



Условные обозначения

-  - сохранившиеся конструкции стен ОКН
-  - аварийные и утраченные конструкции ОКН
-  - объем Лавки
-  - объем Каретного сарая
-  - конфигурация ранее существовавших проемов
-  - ранее пробитые проемы (размер и местоположение не является элементом ПО)



Ступенчатый щипцовый аттик, обрамлен наклонным профилированным карнизом по скатам, обогащенным поясками зубцов;
Оконный чердачный проем арочного очертания с арочной перемычкой и замком, сверху замкнутое кольцо с вписанной крестообразной нишкой, подоконная горизонтальная кирпичная филленка.
Обрамление арочного оконного проема широкими лопатками с горизонтальным рустом в уровне фронтона.
Дверной проем лавки прямоугольного очертания с клинчатой перемычкой с замком;



Обрамление наклонного профилированного карниза по скатам щипца аттика, обогащенное поясками зубцов;
Широкие лопатки с горизонтальным рустом в уровне арочного оконного проема в щипцовом фронтоне.



Гладкие лопатки углов фасада, обрамленные развитым профилированным кирпичным декором;
Невысокие прямоугольные кирпичные тумбы, обрамленные трехлобным карнизом по периметру, декорированны ромбами внутри.



Над окнами рельефно выложенные прерывистые кольца с вписанными крестообразными нишками;



Венчающий карниз с зубцами;

ПОЯСНИТЕЛЬНАЯ ЗАПИСКА

к проекту приказа инспекции по охране объектов культурного наследия
Костромской области «Об утверждении предмета охраны объекта
культурного наследия регионального значения
«Усадьба городская, кон. XIX в.: Лавка и каретный сарай», кон. XIX в.
(Костромская область, г. Кострома, ул. Московская, 11 Б)»

1. Обоснование необходимости принятия проекта правового акта.

Проект приказа разработан инспекцией в соответствии со ст. 9.2 Федерального закона от 25.06.2002 № 73-ФЗ «Об объектах культурного наследия (памятниках истории и культуры) народов Российской Федерации» и п. 44 Положения об инспекции по охране объектов культурного наследия Костромской области, утвержденного постановлением губернатора Костромской области от 16.11.2015 № 206 «Об инспекции по охране объектов культурного наследия Костромской области», на основании проекта предмета охраны объекта культурного наследия регионального значения «Усадьба городская, кон. XIX в.: Лавка и каретный сарай», кон. XIX в. (Костромская область, г. Кострома, ул. Московская, 11 Б), разработанного ООО «РестартЪ».

2. Общая характеристика проекта правового акта.

Проект приказа разработан с целью установления предмета охраны объекта культурного наследия регионального значения «Усадьба городская, кон. XIX в.: Лавка и каретный сарай», кон. XIX в. (адрес в соответствии с актом о постановке на государственную охрану: Костромская область, г. Кострома, ул. Московская, 11 Б; адрес в соответствии с Федеральной информационной адресной системой: Костромская область, городской округ город Кострома, город Кострома, улица Московская, дом 9 а).

3. Возможные последствия принятия проекта правового акта.

Принятие проекта приказа приведет к обеспечению сохранности всех особенностей объекта культурного наследия регионального значения «Усадьба городская, кон. XIX в.: Лавка и каретный сарай», кон. XIX в. (Костромская область, г. Кострома, ул. Московская, 11 Б), послуживших основанием для его включения в единый государственный реестр объектов культурного наследия (памятников истории и культуры) народов Российской Федерации.

4. Финансово-экономическое обоснование проекта правового акта.

Принятие проекта приказа не требует финансовых и материальных затрат.

5. Информация о проведении оценки регулирующего воздействия проекта правового акта и ее результатах, а также о проведении общественного обсуждения и его результатах.

В соответствии с пунктом 8 положения о порядке проведения оценки регулирующего воздействия проектов нормативных правовых актов Костромской области, утвержденного постановлением администрации Костромской области от 15 ноября 2016 года № 444-а «Об утверждении положения о порядке проведения оценки регулирующего воздействия проектов нормативных правовых актов Костромской области и порядка проведения публичных консультаций в отношении проекта нормативного правового акта Костромской области», проведение оценки регулирующего воздействия проекта приказа не требуется.

В соответствии со статьей 13.1 Закона Костромской области от 11 января 2007 года № 106-4-ЗКО «О нормативных правовых актах Костромской области» проект приказа инспекции прошел процедуру общественного обсуждения.

Начало общественного обсуждения - 28 мая 2026 года.

Окончание общественного обсуждения - 11 июня 2026 года.

Срок общественного обсуждения - 15 дней.

В ходе общественного обсуждения предложений и замечаний не поступило.

6. Информация о целесообразности разработки и принятия правовых актов, необходимых для реализации предлагаемых решений, внесения изменений, приостановления, признания утратившими силу правовых актов в связи с принятием проекта правового акта.

Принятие проекта приказа не требует принятия, признания утратившими силу, приостановления, внесения изменений в иные правовые акты Костромской области.

[МЕСТО ДЛЯ ПОДПИСИ]

Начальник инспекции |

| Ю.Н. Назарова